

# MON CAHIER DE COURS ET D'ACTIVITES D'EDUCATION MUSICALE

## 4<sup>ème</sup>

*GUIDE*  
*DE*  
*L'ENSEIGNANT*

# Sommaire

Avant-propos.....	
Note aux utilisateurs.....	
Révision :.....	
Leçon 1 : la tonalité de Do Majeur .....	
Leçon 2 : les natures d'impôt.....	
Leçon 3 : La musique Akyé.....	
Leçon 4 : La noire pointée-croche.....	
Leçon 5 : Retarder les rapports sexuels en vue de se préserver d'une grossesse précoce.....	
Leçon 6 : la musique bété.....	
Leçon 7 : La tonalité de Sol majeur.....	
Leçon 8 : La musique mandingue.....	
Leçon 9 : La tonalité de Fa majeur.....	
Leçon 10 : La musique Ghanéenne : le high-life.....	
Leçon 11 : Les intervalles simples.....	
Leçon 12 : Chant au choix de l'enseignant.....	
Leçon 13 : La croche-pointée double-croche.....	
Leçon 14 : La musique Brésilienne : la samba.....	
Leçon 14 : Les actes humanitaires.....	

# Avant-propos

Il nous plaît de vous rappeler que l'Éducation Musicale que vous enseignez dans nos lycées et collèges, est une discipline d'éveil et d'initiation à la MUSIQUE. Elle vise à cet effet à développer les capacités d'attention, de mémorisation, de créativité, de communication de l'apprenant (e) et à l'intéresser à son univers sonore. De ces points de vue, elle se veut pratique et surtout digeste dans ses contenus et dans sa didactique.

« MON CAHIER DE COURS ET D'ACTIVITÉS D'ÉDUCATION MUSICALE » en classe de 4<sup>e</sup> dont le présent document éclaire le contenu, est produit pour vous aider à aider l'apprenant (e) à atteindre les objectifs évoqués ci-haut.

Le présent guide mis à votre disposition vous aidera dans le choix des contenus de chaque leçon de chaque rubrique déroulée dans le document-élève. Ainsi, des situations d'apprentissage, des exercices rythmiques et mélodique, des chants vous sont proposés pour l'installation des différentes habiletés des leçons. En tout état de cause, rien ne vous est imposé.

Nous rappelons une fois de plus que la partie « Réinvestis tes acquis » peut se réaliser après la leçon, sous la forme d'exercices de maison ou constituer des éléments d'une évaluation régulièrement programmée.

Nous espérons que ce guide vous aidera à dérouler des contenus pertinents pour faire aimer l'ÉDUCATION MUSICALE aux élèves des lycées et collèges.

## **Note aux utilisateurs**

Le présent document est un guide pédagogique pour l'enseignant. Il accompagne « MON CAHIER DE COURS ET D'ACTIVITÉS D'ÉDUCATION MUSICALE » qui est le document-élève.

En tant que guide, il donne des orientations pédagogiques et didactiques, précise ou clarifie les activités de classe.

Ainsi contient-il des exercices de mise en œuvre des leçons, le contenu suggéré de la partie « théorie musicale » et des résumés de cours. Il aide aussi à suivre la méthodologie de chaque rubrique de la discipline tout en n'étant pas une fiche de leçon.

Le contenu rédigé des résumés de cours et les corrections des exercices sont laissés à l'initiative de chaque enseignant afin de préserver une certaine originalité des leçons en classe.

Puisse ce guide aider chaque enseignant d'Education Musicale à dérouler avec aisance et assurance les leçons en classe.

# LEÇON1 : LA TONALITÉ DE DO MAJEUR

## ❖ Situation d'apprentissage :

Au cours d'une séance de pratique instrumentale, les élèves de la 4<sup>e</sup>..... du .....ont écouté une mélodie présentée par le professeur d'Education Musicale qui a affirmé que celle-ci serait écrite dans la tonalité de Do majeur. Curieux de savoir ce que ces termes musicaux recouvrent, les élèves se proposent de chanter des exercices dans la tonalité de Do majeur, d'identifier les caractéristiques de la gamme dont est issue cette tonalité et d'écrire des mélodies semblables à celle présentée par leur professeur.

## ❖ Lecture et exploitation de la Situation d'apprentissage :

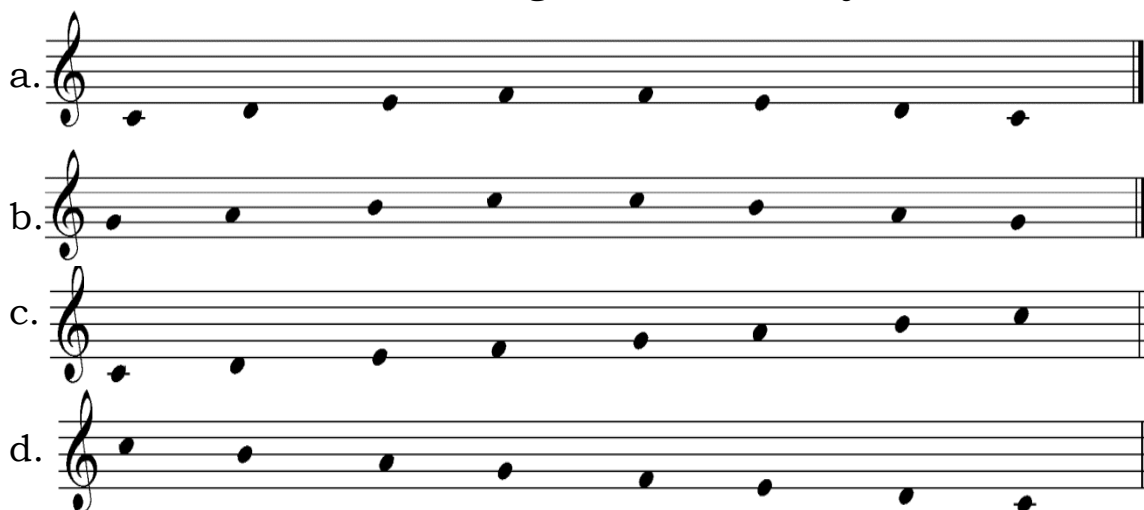
Identification des tâches (habiletés) :

- **Chanter** : - la gamme ascendante et descendante de Do majeur ;  
- un air dans la tonalité de Do majeur.
- **Identifier** : - les éléments caractéristiques d'une gamme ;  
- les éléments caractéristiques de la gamme de Do majeur.
- **Écrire** : - la gamme ascendante et descendante de Do majeur ;  
- un air dans la tonalité de Do majeur.
- **Construire** : la gamme de Do majeur ;
- **Jouer** : - la gamme ascendante et descendante de Do majeur ;  
- un air dans la tonalité de Do majeur.

Annonce du titre de la leçon : La leçon du jour a pour titre **la tonalité de Do majeur**.

## I. EXERCICES MÉLODIQUES

1. Faire chanter les notes de la gamme de Do majeur.



2. Faire chante un exercice dans la tonalité de Do majeur.



## II. **THEORIE MUSICALE**

- Définition de la gamme ;
- Définition de la tonalité ;
- Identification des degrés ;
- Nomination des degrés ;
- Identification de la structure d'une gamme majeure (succession de tons et  $\frac{1}{2}$  tons).

## III. **EXERCICES D'APPLICATION**

1. Proposer un exercice pour vérifier une habileté précise.
2. Proposer un exercice englobant deux à trois habiletés.
3. Faire chanter les exercices mélodiques ci-dessous aux apprenants

a.

b.

## IV. **PRATIQUE INSTRUMENTALE**

Faire jouer à la flûte à bec les exercices ci-dessous.

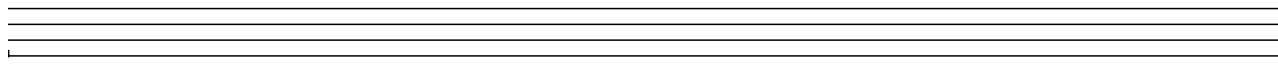
a.

b.

# RÉINVESTIS TES ACQUIS

## I. Vérifie tes acquis

*Exercice 1 :* Construis la gamme de Do majeur sur la portée ci-dessous en entourant les intervalles de  $\frac{1}{2}$  tons.



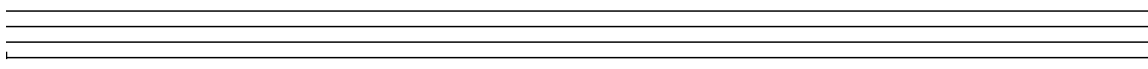
*Exercice 2 :* Nomme les degrés I, V, et VII d'une gamme.

*Exercice 3 :* Définis une gamme.

*Exercice 4 :* Entoure autant de fois dans la mélodie ci-dessous la note :

- sensible ;
- dominante ;
- tonique.

(voir Doc-élève P.13)



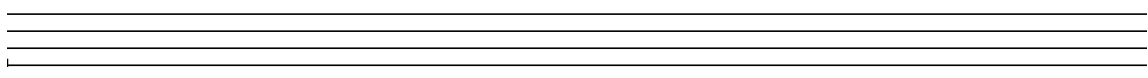
*Exercice 5 :* Complète le texte ci-dessous avec les mots ou expressions suivants : Si-Do ; note ;  $\frac{1}{2}$  tons ; mélodie ; note Do ; Mi-Fa ; Do Majeur ; la gamme de Do majeur.

Dans la tonalité de ..... la .....  
commence par la .....et se termine par la même.....  
Dans..... on a deux ..... situés entre  
..... et .....

## II. Consolides tes acquis

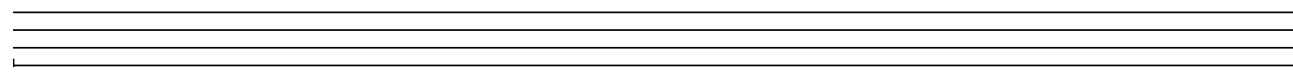
*Exercice 1 :* Chante l'exercice mélodique ci-dessous.

(voir Doc-élève P.13)



*Exercice 2 :* Joue l'exercice mélodique ci-dessus à la flûte.

*Exercice 3 :* Propose un air de huit (8) mesures en Do majeur dans le chiffrage de ton choix.



### III. Résous des situations

Pour lancer ses activités, le club culturel de ton établissement organise une après-midi artistique. A cet effet, tu as été désigné (e) par le responsable du club pour proposer une mélodie dans la tonalité de Do majeur avec les consignes ci-dessous:

- Mélodie contenant/de :  
toutes les notes et figures de note étudiées ;  
au moins deux figures de silence de ton choix.
- six mesures avec le chiffage 4/4.

A l'ouverture de l'évènement, tu es invité (e) à présenter le travail que tu as réalisé.

1. Justifie que ta mélodie est dans la tonalité de Do majeur.
2. Ecris ta mélodie.

---

---

---

---

---

---

---

---

3. Chante ta mélodie.



## LEÇON 2 : LES NATURES D'IMPÔT

### ❖ Situation d'apprentissage :

Dans le cadre de la « journée du civisme fiscal » organisée par la direction régionale des impôts, la 4<sup>e</sup> ..... du ..... est sollicité (e) pour exécuter une chanson portant sur « les natures d'impôt » à la cérémonie d'ouverture. Fiers du choix porté sur leur classe, les élèves de la 4<sup>e</sup> ..... s'entraînent à exécuter une chanson sur le thème de l'évènement, à le perfectionner et à argumenter en faveur du paiement de l'impôt par tous afin de mériter la confiance placée en eux.

### ❖ Lecture et exploitation de la Situation d'apprentissage :

Identification des tâches (habiletés)

- **Chanter (exécuter)** la chanson
- **Perfectionner** la chanson
- **Relever :**
  - des éléments musicaux de la chanson ;
  - les valeurs sociales véhiculées par la chanson.
- **Définir :** les natures d'impôt et d'autres notions énoncées dans la chanson.
- **Argumenter** en faveur du paiement de l'impôt.

Annonce du titre de la leçon : la leçon du jour a pour titre **les natures d'impôt**.

## **I. EXÉCUTION DE LA CHANSON**

### **1. Partition de la chanson**

- Faire apprendre la chanson ;
- Faire exécuter la chanson ;
- Faire perfectionner la chanson.

### **2. Texte de la chanson**

Mettre le texte de la chanson au tableau ou remettre la copie du texte aux apprenants.

## **II. EXPLOITATION DE LA CHANSON**

### **1. J'identifie des éléments musicaux**

- Faire relever quelques éléments musicaux de la chanson ;
- Exploiter quelques éléments musicaux de la chanson.

### **2. J'exploite le thème de la chanson**

- Faire identifier le thème de la chanson ;

- Faire expliquer certains mots et/ou notions du texte de la chanson ou en lien avec la chanson ;
- Faire ressortir les valeurs véhiculées par la chanson.

### **III. EXERCICES D'APPLICATION**

Tout exercice jugé pertinent par l'enseignant. Par exemple :

- Exécution en solo, en duo, par rangée ou par genre ;
- Reprise de la chanson avec des improvisations mélodiques, rythmiques ou sur le texte ;
- Questions diverses sur le thème/le texte/la mélodie...

### **RESUME**

Faire formuler une synthèse générale en tenant compte des éléments musicaux et de tous les autres éléments exploités.

## **REINVESTIS TES ACQUIS**

### **I. Vérifie tes acquis**

*Exercice 1* : Définis les « natures d'impôt ».

*Exercice 2* : Recopie le refrain de la chanson apprise en classe sur « les natures d'impôt ».

*Exercice 3* : Que signifie les sigles IGR et TVA ?

*Exercice 4* : Relie chaque type d'impôts à sa catégorie professionnelle ou contribuable.

Patente	•	•	Fonctionnaires
TVA	•	•	Propriétaires de maisons et plantations
Impôt foncier	•	•	Commerçants
IGR	•	•	Consommateurs

*Exercice 5 :* Coche VRAI ou FAUX devant chaque affirmation du tableau ci-dessous.

N°	AFFIRMATIONS	VRAI	FAUX
1	L'impôt est une somme d'argent pour construire uniquement les routes.		
2	TVA signifie Taxe à Valeur Annulée.		
3	Tous les citoyens doivent payer l'impôt.		
4	Les natures d'impôts sont les différents types d'impôt.		
5	L'IGR signifie Imposition Générale des Ressources.		
6	L'impôt synthétique relève du domaine du commerce.		

## II. Consolide tes acquis

*Exercice 1 :* Chante entièrement le refrain de la chanson apprise en classe sur « les natures d'impôt ».

*Exercice 2 :* Relève la différence entre la TVA et l'IGR.

*Exercice 3 :* Propose un slogan pour sensibiliser au paiement de l'impôt.

## III. Résous des situations

Le centre des Impôts de ta commune organise une journée d'information et de sensibilisation au paiement de l'impôt sur le thème « Types d'impôts et développement du pays ».

L'activité se déroulant dans ton école, tu es sollicité (e) par le chef d'établissement pour exécuter à l'ouverture, la chanson dont le texte est ci-dessous.

*Couplet*

*« TVA, IGR, impôt foncier, patente,  
Impôt synthétique, vignette*

*Refrain*

*Payons tous nos impôts (bis) »*

1. Donne un titre à la chanson.
2. Argumente en faveur du paiement de l'impôt en interpellant quelques catégories professionnelles.

## LEÇON 3 : LA MUSIQUE AKYE

### ❖ Situation d'apprentissage :

Un festival de musique traditionnelle est organisé dans la région du..... A cette occasion, un orchestre venu de la région Akyé a impressionné le public par sa prestation faite de chansons en langue du terroir sur des thèmes de la vie courante.

Témoins de l'événement, les élèves de la 4<sup>e</sup> .....du .....décident d'approfondir leurs connaissances de la musique Akyé. A cet effet, ils s'engagent à partir d'écoutes d'extraits musicaux, à identifier la musique Akyé à travers sa forme, les instruments utilisés, les circonstances de sa production, d'expliquer les rôles des acteurs, des voix et d'en commenter un extrait.

### ❖ Lecture et exploitation de la Situation d'apprentissage :

Identification des tâches (habiletés) :

- **Identifier** la musique Akyé à partir d'écoutes d'extraits musicaux;
- **Expliquer** le rôle des voix, des instruments, des acteurs... dans la musique Akyé ;
- **Déterminer** : - les circonstances de production de la musique sénoufo ;  
- les valeurs sociales et les fonctions de la musique Akyé ;
- **Commenter** un extrait de musique Akyé.

Annonce du titre de la leçon : la leçon du jour a pour titre **la musique AKYE**.

### I. **ECOUTE ET EXPLOITATION DES EXTRAITS MUSICAUX**

#### **Extrait musical 1**

- Porter au tableau les éléments constitutifs pertinents de l'extrait musical écouté dans un ordre logique.
- Faire faire une synthèse partielle orale (à ne pas faire figurer au tableau).

#### **Extrait musical 2**

- Porter au tableau les éléments constitutifs pertinents de l'extrait musical écouté dans un ordre logique.
- Faire faire une synthèse partielle orale (à ne pas faire figurer au tableau).

#### **Extrait musical 3**

- Porter au tableau les éléments constitutifs pertinents de l'extrait musical écouté dans un ordre logique.
- Faire faire une synthèse partielle orale (à ne pas faire figurer au tableau).

## **II. INFORMATIONS COMPLEMENTAIRES**

Donner les informations utiles sur les membranophones en complément de celles ressorties à partir de l'exploitation des extraits musicaux écoutés.

## **III. EXERCICES D'APPLICATION**

Tout exercice jugé pertinent par l'enseignant. Par exemple :

- la formulation du résumé (synthèse générale) par les apprenants sur la base de l'exploitation des extraits musicaux et des informations complémentaires reçues ;
- l'écoute d'un nouvel extrait musical suivi de quelques questions ;
- commentaire d'un extrait ;
- description et/ou comparaison d'instruments de musique.

## **RESUME**

Faire formuler une synthèse générale en tenant compte de l'exploitation des extraits musicaux et des informations complémentaires.

# **RÉINVESTIS TES ACQUIS**

## **I. Vérifie tes acquis**

*Exercice 1 :* Identifie les formes musicales en usage dans la musique Akyé.

*Exercice 2 :* Cite quelques instruments (traditionnels et modernes) utilisés dans la musique Akyé en précisant leur famille.

*Exercice 3 :* Nomme deux célèbres musiciens modernes Akyé.

*Exercice 4 :* Relève quelques thèmes développés dans la musique Akyé.

*Exercice 5 :* Localise le peuple Akyé en Côte d'Ivoire.

## **II. Consolide tes acquis**

*Exercice 1 :* Relève la différence entre la musique traditionnelle et la musique moderne Akyé.

*Exercice 2 :* Décris un instrument utilisé dans la musique traditionnelle Akyé.

*Exercice 3 :* Explique le rôle des instruments et des voix dans la musique Akyé.

## **III. Résous des situations**

Un concert animé par un orchestre moderne Akyé a été offert à la population par le maire de ta commune. De belles mélodies faisant la promotion de la vie en

communauté ont été brillamment exécutées. Les musiciens ont montré leur savoir-faire dans la maîtrise des instruments de musique moderne de différentes familles.

Emerveillé (e), tu décides à la fin du spectacle, de faire un compte rendu musical à tes amis absents à l'évènement.

1. Identifie :
  - a. Deux familles d'instruments de musique de l'orchestre qui a joué.
  - b. Deux valeurs sociales véhiculées par les chansons de l'orchestre.
2. Fais un bref commentaire de la musique de cet orchestre.

## LEÇON 4 : LA NOIRE POINTÉE-CROCHE

### ❖ Situation d'apprentissage :

La classe de la 4<sup>è</sup>... du.....est candidate au concours d'écriture et de lecture musicale lancé par la Direction Régionale de l'Education Nationale et de l'Alphabétisation de ..... Le règlement précise que l'épreuve contiendra la noire pointée-croche.

Pour se donner davantage de chance de remporter le premier prix, les élèves de la 4<sup>è</sup>.... décident de se préparer activement. A cet effet, ils s'entraînent à exécuter des exercices rythmiques et mélodiques contenant la noire pointée-croche, à identifier et à écrire cette formule rythmique.

### ❖ Lecture et exploitation de la Situation d'apprentissage :

Identification des tâches (habiletés) :

- **Lire** des exercices rythmiques contenant le triolet de croches.
- **Identifier** la noire pointée-croche.
- **Écrire :**
  - la noire pointée-croche.
  - un air contenant la noire pointée-croche.
- **Chanter** un air contenant la noire pointée-croche.
- **Jouer** un air contenant la noire pointée-croche.

Annonce du titre de la leçon : La leçon du jour a pour titre **la noire pointée-croche**.

### Séance 1 : solfège rythmique

#### **I. EXERCICES RYTHMIQUES**

1. Je lis des formules rythmiques

a.

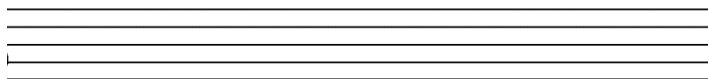
b.

c.

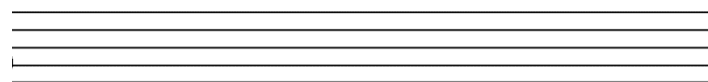
d.

## 2. Je lis des exercices rythmiques

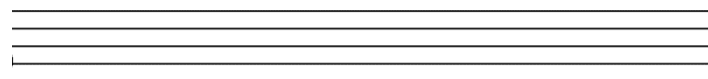
a.



b.



c.



## II. **THEORIE MUSICALE**

- Identifier les signes constitutifs de la noire pointée-croche ;
- Définir chaque signe constitutif de la noire pointée-croche ;
- Préciser le rôle du point à côté d'une figure de note ;
- Déterminer la durée de la noire pointée-croche ;

## III. **EXERCICES D'APPLICATION**

1.

2.

3. Fais la lecture rythmique de l'exercice ci-dessous :

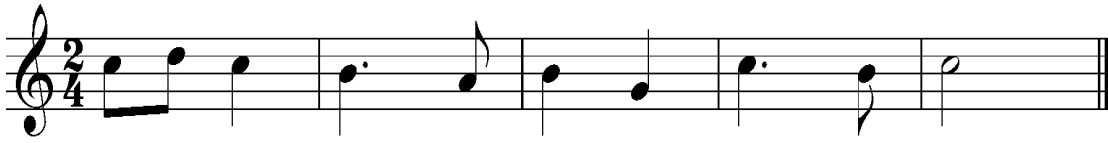




## LEÇON 4 : .....

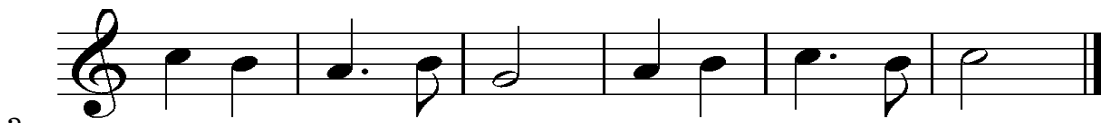
### Séance 2 : *solfège chanté*

#### **I. RAPPEL**



#### **II. EXERCICES MÉLODIQUES**

1. Je chante des exercices mélodiques.



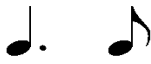


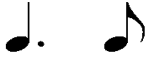
2. Je joue à la flûte des exercices mélodiques.



# RÉINVESTIS TES ACQUIS

## I. Vérifie tes acquis

Exercice 1 : Coche Vrai ou Faux devant les affirmations ci-dessous.



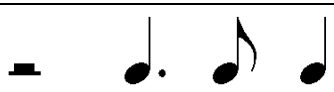
	<b>Affirmations</b>	<b>VRAI</b>	<b>FAUX</b>
1	 est une figure de note.		
2	 dure deux temps.		
3	 est une formule rythmique.		
4	 est composée de deux figures de note de même durée.		

Exercice 2 : Nomme deux figures rythmiques de même durée que la noire pointée croche.


- a. ....  
b. ....

Exercice 3 : Définis la noire pointée croche.

Exercice 4 : Ecris en face de chaque formule rythmique sa durée.

	<b>Formules rythmiques</b>	<b>Durée</b>
a		
b		
c		

Exercice 4 : Entoure la noire pointée dans les formules rythmiques ci-dessous.

- a. 



# LEÇON 5 : RETARDER LES RAPPORTS SEXUELS EN VUE DE SE PRESERVER D'UNE GROSSESSE PRECOCE

## ❖ Situation d'apprentissage :

Dans le cadre de la lutte contre les grossesses en milieu scolaire, une Organisation Non Gouvernementale (ONG) offre un concert de chant-choral aux élèves de la Direction Régionale de l'Education Nationale et de l'Alphabétisation de..... la chorale du .....est spécialement invitée à exécuter un chant sur le thème «retarder les rapports sexuels en vue de se préserver d'une grossesse précoce». Afin de relever le défi, les élèves de la 4<sup>e</sup> ..... étant membres de cet ensemble musical, se mobilisent pour chanter et perfectionner un chant sur le thème évoqué puis argumenter en faveur d'une scolarité sans grossesse.

## ❖ Lecture et exploitation de la Situation d'apprentissage :

Identification des tâches (habiletés)

- **Chanter (exécuter)** la chanson
- **Perfectionner** la chanson
- **Relever :**
  - des éléments musicaux de la chanson ;
  - les valeurs sociales véhiculées par la chanson.
- **Définir :** une grossesse précoce et d'autres notions énoncées dans la chanson.
- **Argumenter** en faveur d'une scolarité sans grossesse.

Annonce du titre de la leçon : la leçon du jour a pour titre « **retarder les rapports sexuels en vue de se préserver d'une grossesse précoce** ».

## I. EXÉCUTION DE LA CHANSON

### 1. Partition de la chanson

- Faire apprendre la chanson ;
- Faire exécuter la chanson ;
- Faire perfectionner la chanson.

### 2. Texte de la chanson

Mettre le texte de la chanson au tableau ou remettre la copie du texte aux apprenants.

## II. EXPLOITATION DE LA CHANSON

### 1. J'identifie des éléments musicaux

- Faire relever quelques éléments musicaux de la chanson ;
- Exploiter quelques éléments musicaux de la chanson.

## 2. J'exploite le thème de la chanson

- Faire identifier le thème de la chanson ;
- Faire expliquer certains mots et/ou notions du texte de la chanson ou en lien avec la chanson ;
- Faire ressortir les valeurs véhiculées par la chanson.

### III. EXERCICES D'APPLICATION

Tout exercice jugé pertinent par l'enseignant. Par exemple :

- Exécution en solo, en duo, par rangée ou par genre ;
- Reprise de la chanson avec des improvisations mélodiques, rythmiques ou sur le texte ;
- Questions diverses sur le thème/le texte/la mélodie...

### RESUME

Faire formuler une synthèse générale en tenant compte des éléments musicaux et de tous les autres éléments exploités.

## REINVESTIS TES ACQUIS

### I. Vérifie tes acquis

*Exercice 1 : Définis la grossesse précoce.*

*Exercice 2 : Recopie le refrain de la chanson apprise en classe sur « les grossesses précoces ».*

*Exercice 3 : Cite quelques conséquences néfastes d'une grossesse précoce.*

*Exercice 4 : Ecris Vrai ou Faux devant chaque affirmation du tableau.*

	AFFIRMATIONS	
1	Une grossesse précoce est une grossesse à risques.	
2	Une grossesse précoce est une menace pour la santé de la jeune fille.	
3	S'abstenir de rapports sexuels est une garantie pour éviter une grossesse précoce	

*Exercice 5 : Chante entièrement la chanson apprise en classe sur « les grossesses précoces ».*

## II. Consolide tes acquis

*Exercice 1 : Comment se préserver d'une grossesse précoce.*

*Exercice 2 : Propose un slogan qui exhorte à l'abstinence sexuelle.*

*Exercice 3 : Ecris en quelques phrases, l'engagement que tu prends face au phénomène des grossesses précoces en milieu scolaire.*

## III. Résous des situations

Une campagne de sensibilisation sur les grossesses précoces en milieu scolaire est organisée par la Direction de la Vie Scolaire (DVS) dans ton établissement. A cet effet, la chorale de ton école dont tu es membre, a été sollicitée pour exécuter le refrain tel qu'indiqué sur la portée et commenter l'ensemble du texte ci-dessous.

---

---

---

---

*Ref. J'ai un projet, c'est réussir mes études...*

*Couplet 1 : Plaisir d'accord, mais abstinence d'abord ;*

*Pour mon avenir certain, pas de rapport sexuel ;*

*La rue demain, je ne veux pas ;*

Responsable de la chorale, tu conduis les préparatifs de la tâche qui vous a été confiée.

1. Identifie :
  - a. la tonalité du refrain.
  - b. toutes les notes du refrain.
  - c. Les figures de notes contenues dans le refrain.
2. Chante la mélodie du refrain.
3. Argumente contre les grossesses à risques en milieu scolaire.

# LEÇON 6 : LA MUSIQUE BÉTÉ

## ❖ Situation d'apprentissage :

Satisfaits de la leçon sur la musique AKYÉ, les élèves de la 4<sup>e</sup>..... ont exprimé le désir d'étudier la musique d'autres régions de Côte d'Ivoire. Unanimentement ils ont retenu la musique BÉTÉ.

Heureux de découvrir cette musique, ils décident de l'identifier à travers des extraits musicaux, d'expliquer le rôle des acteurs, des instruments et des voix et de commenter quelques morceaux choisis.

## ❖ Lecture et exploitation de la Situation d'apprentissage

Identification des tâches (habiletés) :

- **Identifier** la musique Bété à partir d'écoutes d'extraits musicaux ;
- **Expliquer** le rôle des voix, des instruments, des acteurs... dans la musique Bété;
- **Déterminer** : - les circonstances de production et les valeurs sociales véhiculées par la musique Bété ;  
- les fonctions de la musique Bété.
- **Commenter** un extrait de musique Bété.

Annonce de la leçon du jour : La leçon du jour a pour titre **la musique Bété**

## I. ECOUTES ET EXPLOITATION DES EXTRAITS MUSICAUX

*Extrait musical 1 : indiquer le titre*

- Porter au tableau les éléments constitutifs pertinents de l'extrait musical écouté dans un ordre logique.
- Faire faire une synthèse partielle orale (à ne pas faire figurer au tableau).

*Extrait musical 2 : indiquer le titre*

- Porter au tableau les éléments constitutifs pertinents de l'extrait musical écouté dans un ordre logique.
- Faire faire une synthèse partielle orale (à ne pas faire figurer au tableau).

*Extrait musical 3 : indiquer le titre*

- Porter au tableau les éléments constitutifs pertinents de l'extrait musical écouté dans un ordre logique.
- Faire faire une synthèse partielle orale (à ne pas faire figurer au tableau).

## II. INFORMATIONS COMPLEMENTAIRES

Donner les informations utiles sur la musique sénoufo en complément de celles ressorties à partir de l'exploitation des extraits musicaux écoutés

### **III. EXERCICE D'APPLICATION**

*(Tout exercice jugé pertinent par l'enseignant)*

Par exemple :

- la formulation du résumé (synthèse générale) par les apprenants sur la base de l'exploitation des extraits musicaux et des informations complémentaires reçues ;
- l'écoute d'un nouvel extrait musical suivi de quelques questions ;
- ...

### **RESUME DE LA LEÇON**

- Faire formuler une synthèse générale en tenant compte de l'exploitation des extraits musicaux et des informations complémentaires.

## **REINVESTIS TES ACQUIS**

### **I. Vérifie tes acquis**

*Exercice 1* : Identifie les formes musicales en usage dans la musique Bété.

*Exercice 2* : Cite quelques instruments (traditionnels et modernes) utilisés dans la musique Bété en précisant leur famille.

*Exercice 3* : Nomme :

- a. deux célèbres musiciens modernes Bété.

.....

- b. Un célèbre musicien traditionnel Bété.

.....

*Exercice 4* : Relève quelques thèmes développés dans la musique Bété.

*Exercice 5* : Localise le peuple Bété en Côte d'Ivoire.

.....

### **II. Consolide tes acquis**

*Exercice 1* : Relève la différence entre la musique traditionnelle et la musique moderne Bété.



*Exercice 2 : Décris un instrument utilisé dans la musique traditionnelle Bété.*

*Exercice 3 : Explique le rôle des instruments et des voix dans la musique Bété.*

### **III. Résous des situations**

Le conseil régional du Gôh a organisé un festival des arts pour promouvoir la musique du terroir. Invité (e) par un (e) ami (e) originaire de la région, tu as découvert un artiste habillé d'une courte jupe, tenant en main un chasse-mouches, accompagné par un orchestre traditionnel. Il chantait des textes poétiques en langue Bété. Dans la soirée, tu as assisté à la prestation d'artistes modernes chantant généralement en bété des chansons qui parlent d'amour, de courage, d'hospitalité et accompagnés par un orchestre installé sur un immense podium.

Très satisfait de ce que tu as découvert à ce festival, tu décides de partager ce que tu as appris sur la musique Bété avec tes camarades qui n'ont pas eu l'occasion d'être à l'évènement. Tu prépares un exposé à cet effet.

1. Identifie :

- a. La forme musicale pratiquée par le musicien traditionnel décrit dans le texte.

.....  
.....

- b. Le genre musical pratiqué par le musicien traditionnel décrit dans le texte.

.....  
.....

- c. Deux familles d'instruments de musique de l'orchestre qui a accompagné les artistes modernes.

.....  
.....  
.....

2. Fais un bref commentaire de la musique Bété à partir de ce que tu as découvert au festival.

## LEÇON 7 : LA TONALITÉ de SOL M.

### ❖ Situation d'apprentissage :

En vue de leur participation à la fête régionale de l'excellence à l'école, les élèves de la 4<sup>e</sup> .... du ..... se proposent d'exécuter une chanson écrite dans la tonalité de Sol majeur.

Pour maîtriser l'exécution de l'œuvre choisie, ils décident d'identifier les éléments caractéristiques de sa tonalité, de construire la gamme de laquelle elle est issue et de la jouer entièrement à la flûte.

### ❖ Lecture et exploitation de la Situation d'apprentissage :

Identification des tâches (habiletés) :

- **Chanter** : - la gamme ascendante et descendante de Sol majeur ;  
- un air dans la tonalité de Sol majeur.
- **Identifier** : les éléments caractéristiques de la gamme de Sol majeur.
- **Écrire** : - la gamme ascendante et descendante de Sol majeur ;  
- un air dans la tonalité de Sol majeur.
- **Construire** : la gamme de Sol majeur ;
- **Jouer** : - la gamme ascendante et descendante de Sol majeur ;  
- un air dans la tonalité de Sol majeur.

Annonce du titre de la leçon : La leçon du jour a pour titre **la tonalité de Sol majeur**.

### I. EXERCICES MÉLODIQUES

1. Faire chanter les notes de la gamme de Sol majeur.

a. \_\_\_\_\_  
\_\_\_\_\_  
\_\_\_\_\_

b. \_\_\_\_\_  
\_\_\_\_\_  
\_\_\_\_\_

c. \_\_\_\_\_  
\_\_\_\_\_  
\_\_\_\_\_

d. \_\_\_\_\_  
\_\_\_\_\_  
\_\_\_\_\_

2. Faire chanter un exercice dans la tonalité de Sol majeur.

---

---

---

---

## **II. THEORIE MUSICALE**

- Définition du dièse ;
- Identification de la structure de la gamme de Sol M. (succession de tons et  $\frac{1}{2}$  tons)

## **III. EXERCICES D'APPLICATION**

1. Proposer un exercice pour vérifier une habileté précise.
2. Proposer un exercice englobant deux à trois habiletés.
3. Faire chanter les exercices mélodiques ci-dessous aux apprenants

a. 

---

---

---

---

b. 

---

---

---

---

## **IV. PRATIQUE INSTRUMENTALE**

Faire jouer à la flûte à bec les exercices ci-dessous.

a. 

---

---

---

---

b. 

---

---

---

---

# RÉINVESTIS TES ACQUIS

## I. Vérifie tes acquis

*Exercice 1* : Définis le dièse.


*Exercice 2* : Nomme les notes correspondant aux degrés ci-dessous de la gamme de Sol Majeur.


- a- Tonique : .....
- b- Médiane : .....
- c- Dominante : .....
- d- Sensible : .....

*Exercice 3* : Ecris VRAI ou FAUX devant chaque affirmation du tableau ci-dessous.

N°	AFFIRMATIONS	
1	Dans la tonalité de Sol Majeur, il y a un $\frac{1}{2}$ ton entre Si-Do et Fa dièse - Sol.	
2	La médiane de Sol Majeur est la note Mi.	
3	En Sol Majeur, l'altération est placée sur la note Fa.	
4	La sus-dominante de Sol Majeur est la note Mi.	
5	Il n'existe pas de $\frac{1}{2}$ ton dans la gamme de Sol majeur.	

*Exercice 4* : Justifie chacune des gammes ci-dessous.

a. 

b. 

*Exercice 5* : Complète le texte ci-dessous avec les mots ou expressions suivants : note ; Fa ; dièse ; mélodie ; note Sol ; 5è ligne ; Sol Majeur.

Dans la tonalité de ..... la ..... commence par la .....et se termine par la même.....  
 Un .....est placé à l'armure sur la .....en début de portée après la clé de Sol ou près de la note.....dans le courant de la mélodie.

## II. Consolide tes acquis

*Exercice 1 :* Construis la gamme de Sol Majeur en entourant les intervalles de  $\frac{1}{2}$  ton.

---

---

---

---

*Exercice 2 :* Propose une mélodie de 8 temps dans la tonalité de Sol Majeur avec les signes musicaux de ton choix.

---

---

---

---

*Exercice 3 :* Joue ton exercice à la flûte à bec.

### **III. Résous des situations**

Un concours d'écriture d'un hymne est lancé par l'administration de ton établissement à l'attention des classes du niveau 4<sup>e</sup>. Les productions doivent contenir les éléments musicaux ci-dessous indiqués par le jury: Noire, blanche, soupir, deux croches, triolet de croches, Sol Majeur, Mesure à 2 temps.

Pour tes compétences musicales reconnues, tu es désigné(e) par tes ami (es) pour écrire l'hymne de votre classe.

Pour mériter leur confiance, tu t'exerces.

1- Écris ta production.

---

---

---

---

---

---

---

---

2- Chante ta production.

3- Joue ta mélodie à la flûte à bec.

## LEÇON 8 : LA MUSIQUE MANDINGUE

### ❖ Situation d'apprentissage :

Des élèves de la 4<sup>è</sup> ... du..... ont suivi avec beaucoup d'intérêt un documentaire télévisé sur la musique mandingue. Dans un échange entre amis, certains ont relevé des différences entre cette musique et celles déjà étudiées en classe, pendant que d'autres estiment qu'il n'y a aucune différence entre elles.

Pour argumenter leur point de vue, les élèves de la 4<sup>è</sup> ..... décident d'identifier la musique mandingue à partir d'écoutes d'extraits musicaux, d'expliquer le rôle des voix, des instruments et des acteurs et de commenter un extrait de cette musique.

### ❖ Lecture et exploitation de la Situation d'apprentissage

Identification des tâches (habiletés) :

- **Identifier** la musique mandingue à partir d'écoutes d'extraits musicaux ;
- **Expliquer** le rôle des voix, des instruments, des acteurs... dans la musique mandingue ;
- **Déterminer** : - les circonstances de production et les valeurs sociales véhiculées par la musique mandingue ;  
- les fonctions de la musique mandingue.
- **Commenter** un extrait de la musique mandingue.

Annonce de la leçon du jour : La leçon du jour a pour titre **la musique Mandingue**.

## I. ECOUTE ET EXPLOITATION DES EXTRAITS MUSICAUX

### **Extrait musical 1**

- Porter au tableau les éléments constitutifs pertinents de l'extrait musical écouté dans un ordre logique.
- Faire faire une synthèse partielle orale (à ne pas faire figurer au tableau).

### **Extrait musical 2**

- Porter au tableau les éléments constitutifs pertinents de l'extrait musical écouté dans un ordre logique.
- Faire faire une synthèse partielle orale (à ne pas faire figurer au tableau).

### **Extrait musical 3**

- Porter au tableau les éléments constitutifs pertinents de l'extrait musical écouté dans un ordre logique.
- Faire faire une synthèse partielle orale (à ne pas faire figurer au tableau).

## II. INFORMATIONS COMPLEMENTAIRES

Donner les informations utiles sur les membranophones en complément de celles ressorties à partir de l'exploitation des extraits musicaux écoutés.

### III. **EXERCICES D'APPLICATION**

Tout exercice jugé pertinent par l'enseignant. Par exemple :

- la formulation du résumé (synthèse générale) par les apprenants sur la base de l'exploitation des extraits musicaux et des informations complémentaires reçues ;
- l'écoute d'un nouvel extrait musical suivi de quelques questions ;
- commentaire d'un extrait ;
- description et/ou comparaison d'instruments de musique.

### **RESUME**

Faire formuler une synthèse générale en tenant compte de l'exploitation des extraits musicaux et des informations complémentaires.

## **RÉINVESTIS TES ACQUIS**

### I. **Vérifie tes acquis**

*Exercice 1* : Identifie trois pays en Afrique où se pratique la musique mandingue.

*Exercice 2* : Entoure les instruments de musique utilisés dans la musique mandingue, dans la liste suivante : attoungblan, kora, flûte à bec, violoncelle, scie musicale, djembé, saxophone, bala, reco-reco, hochet, xylophone.

*Exercice 3* : Ecris VRAI ou FAUX devant chaque affirmation du tableau ci-dessous.

N°	AFFIRMATIONS	
1	La musique mandingue est caractérisée par l'art des griots.	
2	La musique mandingue est purement instrumentale.	
3	Le violon est un instrument de musique utilisé dans la musique mandingue.	
4	Rokia Traoré est une chanteuse de la musique mandingue.	
5	La musique mandingue est exécutée en langue Malinké ou Bambara.	

*Exercice 4* : Décris l'instrument principal de l'art musical du griot.

*Exercice 5* : Cite deux artistes de renom de la musique mandingue.

### II. **Consolide tes acquis**

*Exercice 1 : Que représente l'art du griot dans la musique mandingue ?*

*Exercice 2 : Détermine les circonstances de production de la musique mandingue.*

*Exercice 3 : Relève trois thèmes abordés par la musique mandingue.*

### **III. Résous des situations**

Le journal télévisé de 20h sur la Radio Télévision Ivoirienne (RTI) a rapporté la visite du Président de la République à Conakry en Guinée. Son accueil a été animé par la prestation d'un orchestre composé de xylophone, de djembé, de kora accompagnant un griot.

Emerveillé par la dextérité des musiciens et la diversité des sonorités, ton petit frère qui aime particulièrement la musique te sollicite pour en savoir d'avantage sur cette prestation.

1. Identifie le genre musical de l'orchestre en question et le peuple qui le pratique.
2. Fais un commentaire de la musique mandingue à partir des éléments évoqués dans le texte.



## LEÇON 9 : LA TONALITÉ de FA M.

### ❖ Situation d'apprentissage :

Les élèves de la 4<sup>e</sup> ..... du.....sont à la recherche d'une chanson écrite dans la tonalité de Fa majeur pour leur participation au concours inter-classes de chant choral. La chanson qui a retenu leur attention comporte un bémol à l'armure et ils sont fascinés par la beauté de sa mélodie.

Pour s'assurer que cette chanson est bien écrite en Fa majeur, ils décident d'identifier les éléments caractéristiques de la gamme dont elle est issue, d'écrire un air dans la tonalité de Fa majeur et de le jouer à la flûte.

### ❖ Lecture et exploitation de la Situation d'apprentissage :

Identification des tâches (habiletés) :

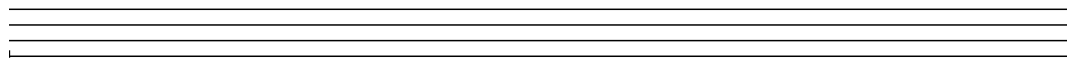
- **Chanter** : - la gamme ascendante et descendante de Fa majeur;  
- un air dans la tonalité de Fa majeur.
- **Identifier** : les éléments caractéristiques de la gamme de Fa majeur.
- **Écrire** : - la gamme ascendante et descendante de Fa majeur;  
- un air dans la tonalité de Fa majeur.
- **Construire** : la gamme de Fa majeur;
- **Jouer** : - la gamme ascendante et descendante de Fa majeur;  
- un air dans la tonalité de Fa majeur.

Annonce du titre de la leçon : La leçon du jour a pour titre **la tonalité de Fa majeur**.

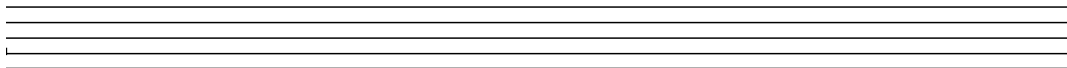
### I. EXERCICES MÉLODIQUES

1. Faire chanter les notes de la gamme de Fa majeur.

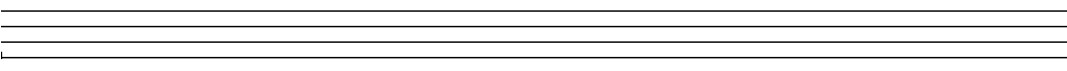
a.



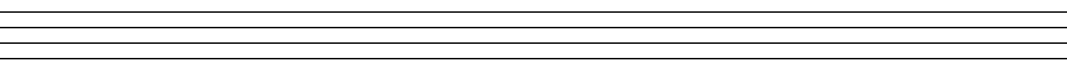
b.



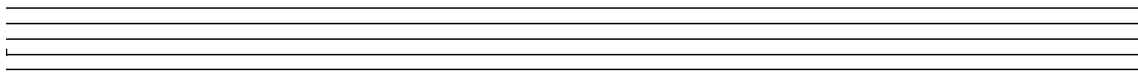
c.



d.



2. Faire chanter un exercice dans la tonalité de Fa majeur. (Voir Doc-élève P. 69)



## **II. THEORIE MUSICALE**

- Définition du bémol ;
- Identification de la structure de la gamme de Fa M. (succession de tons et  $\frac{1}{2}$  tons)

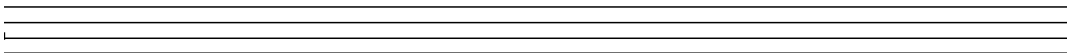
## **III. EXERCICES D'APPLICATION**

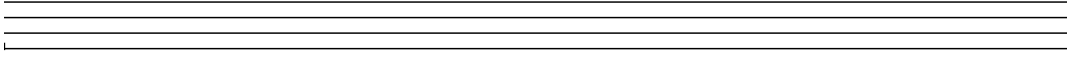
4. Proposer un exercice pour vérifier une habileté précise.

5. Proposer un exercice englobant deux à trois habiletés.

6. Faire chanter les exercices mélodiques ci-dessous aux apprenants

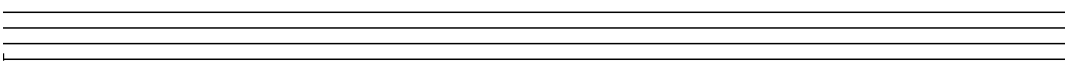
(Voir Doc-élève P. 70)

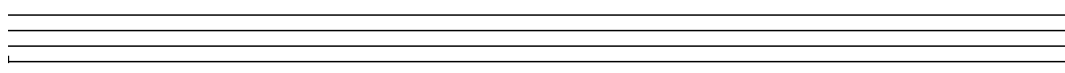
c. 

d. 

## **IV. PRATIQUE INSTRUMENTALE. (Voir Doc-élève P. 70)**

Faire jouer à la flûte à bec les exercices ci-dessous.

a. 

b. 

# RÉINVESTIS TES ACQUIS

## I. Vérifie tes acquis

*Exercice 1* : Construis la gamme de Fa majeur en entourant les intervalles de  $\frac{1}{2}$  ton.

---

---

---

---

---

---

*Exercice 2* : Complete le tableau suivant.

Numéro du degré	Nom du degré	Note correspondante en Fa majeur
IV		
	Sensible	
		Do
III		

*Exercice 3* : Nomme la note affectée d'une altération dans la tonalité de Fa majeur.

*Exercice 4* : Définis l'altération dans la gamme de Fa majeur

*Exercice 5* : Complète le texte ci-dessous avec les mots ou expressions suivants : note ; Fa ; bémol ; mélodie ; note Fa ; 3<sup>e</sup> ligne ; Fa Majeur.

Dans la tonalité de ..... la ..... commence par la .....et se termine par la même.....  
 Un .....est placé à l'armure sur la .....en début de portée après la clé de Sol ou près de la note.....dans le courant de la mélodie.

## II. Consolide tes acquis

*Exercice 1* : Chante l'exercice mélodique ci-dessous. (Voir Doc-élève P. 72)

---

---

---

---

---

---

*Exercice 2* : Joue à la flûte l'exercice mélodique ci-dessus.

*Exercice 3* : Propose un air de huit (8) mesures en Fa majeur dans le chiffrage de ton choix.

---

---

---

---

---

---

### III. Résous des situations

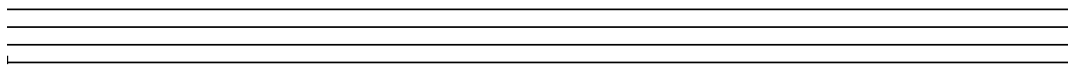
Le club de musique de ton établissement organise un exposé sur les tonalités majeures dans le cadre de la formation musicale de ses membres.

Tu t'es porté (e) volontaire pour diriger les travaux de l'exposé.

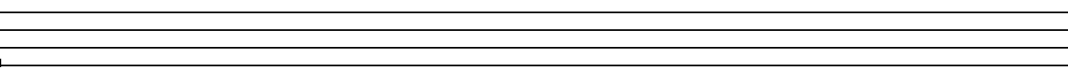
Afin de réussir ta mission, tu te prépares minutieusement sur la base des exercices ci-dessous.

(Voir Doc-élève P. 73)

a.



b.



1. Identifie dans chaque exercice, la note représentant les degrés I, IV et V en les entourant.
2. Justifie la tonalité de chaque exercice.
3. Fais une lecture rythmique de chaque exercice.
4. Joue à la flûte l'exercice b.

## LEÇON 10 : LA MUSIQUE HIGH-LIFE

### ❖ Situation d'apprentissage :

Dans le cadre d'une tournée internationale en Côte d'Ivoire un orchestre Ghanéen a donné une prestation à laquelle ont assisté les élèves de la 4<sup>e</sup>..... du..... Fortement impressionnés par la variété mélodique et rythmique de l'orchestre qui a principalement exécuté un genre musical de son terroir appelé *high-life*, les élèves décident de mieux connaître cette musique.

Ils s'engagent alors à partir de l'écoute d'extraits musicaux à identifier le high-life, à expliquer le rôle des voix, des instruments et des acteurs dans cette musique et à commenter un extrait de ce genre musical.

### ❖ Lecture et exploitation de la Situation d'apprentissage

Identification des tâches (habiletés) :

- **Identifier** le high-life à partir d'écoutes d'extraits musicaux ;
- **Expliquer** le rôle des voix, des instruments, des acteurs... dans le high-life ;
- **Déterminer** : - les circonstances de production du high-life et les valeurs sociales véhiculées ;  
- les fonctions du high-life;
- **Commenter** un extrait de musique high-life.

Annonce du titre de la leçon : La leçon du jour a pour titre ***la musique High-life***.

### **I. ECOUTE ET EXPLOITATION DES EXTRAITS MUSICAUX**

*Extrait musical 1 : indiquer le titre*

- Porter au tableau les éléments constitutifs pertinents de l'extrait musical écouté dans un ordre logique.
- Faire faire une synthèse partielle orale (à ne pas faire figurer au tableau).

*Extrait musical 2 : indiquer le titre*

- Porter au tableau les éléments constitutifs pertinents de l'extrait musical écouté dans un ordre logique.
- Faire faire une synthèse partielle orale (à ne pas faire figurer au tableau).

*Synthèse de l'extrait 3 : indiquer le titre*

- Porter au tableau les éléments constitutifs pertinents de l'extrait musical écouté dans un ordre logique.
- Faire faire une synthèse partielle orale (à ne pas faire figurer au tableau).

## **II. INFORMATIONS COMPLEMENTAIRES**

- Donner les informations utiles sur la musique sénoufo en complément de celles ressorties à partir de l'exploitation des extraits musicaux écoutés.

## **III. EXERCICE D'APPLICATION**

*(Tout exercice jugé pertinent par l'enseignant)*

Par exemple :

- la formulation du résumé (synthèse générale) par les apprenants sur la base de l'exploitation des extraits musicaux et des informations complémentaires reçues ;
- l'écoute d'un nouvel extrait musical suivi de quelques questions ;
- ...

## **RESUME**

- Faire formuler une synthèse générale en tenant compte de l'exploitation des extraits musicaux et des informations complémentaires.

# **RÉINVESTIS TES ACQUIS**

## **I. Vérifie tes acquis**

*Exercice 1 : Définis la musique highlife.*

*Exercice 2 : Décris un instrument utilisé dans la musique highlife.*

*Exercice 3 : Ecris VRAI ou FAUX devant chaque affirmation du tableau ci-dessous.*

N°	AFFIRMATIONS	
1	La musique highlife est caractérisée par l'art des griots.	
2	La musique highlife est vocale accompagnée.	
3	Le violon est l'instrument principal de la musique highlife.	
4	Emmanuel Tetteh Mensah est un artiste de la musique highlife	
5	la musique highlife est exécutée en langue Ashanti à l'origine.	

*Exercice 4 : Cite un artiste précurseur de la musique highlife.*

*Exercice 5 : Localise le Ghana en Afrique.*

## **II. Consolide tes acquis**

*Exercice 1 : Compare le highlife et le ziglibithy.*

*Exercice 2 : Relève quelques thèmes abordés dans la musique highlife.*

*Exercice 3 : Pourquoi la musique highlife à l'origine était destinée à la bourgeoisie ?*

### **III. Résous des situations**

Lors d'une sortie à l'ambassade du Ghana en Côte d'Ivoire, tu as lu dans un document l'histoire d'un genre musical très populaire dans ce pays, pratiqué à la naissance dans des clubs et salles de danse fréquentés par les occidentaux. Pour mieux apprécier cette musique, tu as écouté quelques extraits faits de voix et d'instruments de musique aussi bien traditionnels que modernes.

Ayant rendu compte de ta sortie à ton professeur d'Education Musicale, il te sollicite pour compléter les connaissances de tes camarades sur cette musique.

1. Explique en quelques lignes l'histoire de la naissance du genre musical en question, en précisant les familles d'instruments de musique utilisés et les thèmes généralement abordés.
2. Compare la musique évoquée dans le texte ci-dessus et la musique mandingue.

# LEÇON 11 : LES INTERVALLES SIMPLES

## ❖ Situation d'apprentissage :

un document de théorie musicale a été offert à la 4<sup>e</sup>.... du..... pour sa préparation au concours inter-écoles de « génies en herbes en Education Musicale ». Les élèves ont découvert dans ce livre le chapitre sur les intervalles simples qui figure parmi ceux retenus au concours.

La notion « intervalles simples » leur paraissant difficile à comprendre, ils se confient à leur professeur d'Education Musicale qui les invite alors à une séance de cours sur les intervalles simples.

Déterminés à maîtriser cette notion pour remporter le premier prix du concours, toute la classe de la 4<sup>e</sup> .... s'engage à chanter des intervalles simples, à les identifier et à les jouer à la flûte à bec.

## ❖ Lecture et exploitation de la Situation d'apprentissage

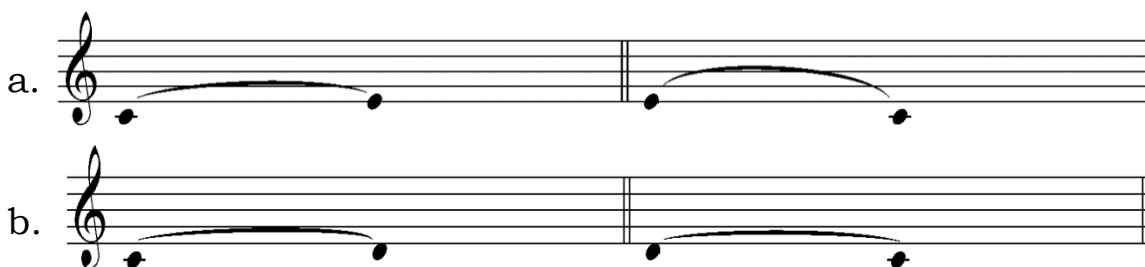
Identification des tâches (habiletés) :

- **Chanter** : des intervalles simples ;
- **Identifier** : des intervalles simples ;
- **Qualifier** : des intervalles simples ;
- **Ecrire** : des intervalles ; simples ;
- **Jouer** : des intervalles simples à la flûte à bec.

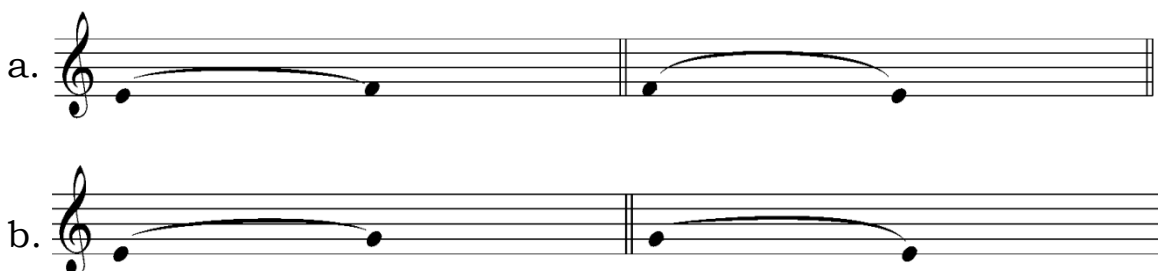
Annonce du titre de la leçon : La leçon du jour a pour titre **les intervalles simples**

### ***I. EXERCICES D'INTONATION***

1. Faire chanter des intervalles majeurs



2. Faire chanter des intervalles mineurs





3. Faire chanter des intervalles simples. (Voir Doc. Elève P. 83)



## II. THEORIE MUSICALE

- Définition d'un intervalle ;
- Nomination d'un intervalle ;
- Qualification d'un intervalle.



### III. EXERCICES D'APPLICATION

1.

2.

### 3. Faire chanter l'exercice mélodique ci-dessous



#### IV. PRATIQUE INSTRUMENTALE

Faire chanter l'exercice mélodique ci-dessous



# RÉINVESTIS TES ACQUIS

## I. Vérifie tes acquis

*Exercice 1 : Définis un intervalle simple.*

*Exercice 2 : Donne le nom et la qualification de chaque intervalle ci-dessous :*



.....



.....



.....



.....



.....



.....

*Exercice 3 : Ecris VRAI ou FAUX devant chaque affirmation du tableau ci-dessous.*

N°	AFFIRMATIONS	
01	Le nombre de notes que compte l'intervalle détermine son nom.	
02	Do - Mi est un intervalle majeur.	
03	Une quarte est qualifiée de majeure ou juste.	
04	Le nombre de tons et de ½ tons détermine la qualification de l'intervalle.	
05	Un intervalle mineur contient toujours deux notes.	

*Exercice 4 : Nomme les intervalles ci-dessous :*

Do - Sol; Mi - Fa ; Sol - Si; Sol-Sol ; Do- Do (aigu) Si - Ré ; Si - Do ; Mi - Do.

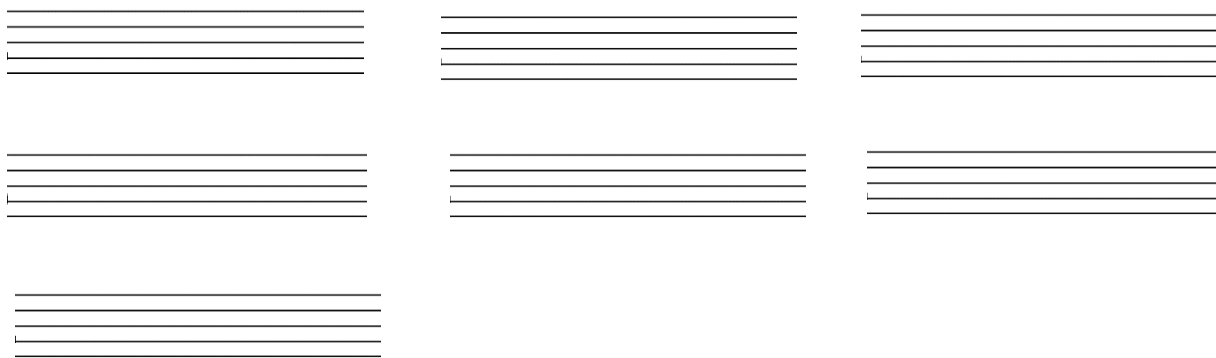
*Exercice 5 : Combien de tons et de ½ tons contient une tierce majeure ?*

## II. Consolide tes acquis

*Exercice 1 : Écris sur (une/des) portée (s), les intervalles suivants : Mi - Fa ; Sol - Si ; Do - Sol ; Si - Ré ; Si - Do ; Mi - Do (descendant) ;*

*Exercice 2 : Représente les intervalles suivants sur les portées ci-dessous :*

- Deux tierces majeures ;
- Une tierce mineure ;
- Une secondes majeure ;
- Deux secondes mineures ;
- Une quarte juste.



*Exercice 3 : Exécute à la flûte à bec les intervalles ci-dessous :*



### **III. Résous des situations**

Pour préparer le prochain devoir d'Education Musicale, des camarades de classe t'ont proposé l'exercice ci-dessous pour les aider à maîtriser les intervalles simples :



Heureux (se) de leur rendre service, tu te prépares à partager ce que tu sais des intervalles simples.

1. identifie dans l'exercice ci-dessous en entourant :

- a. une seconde majeure
- b. une seconde mineure.
- c. une tierce majeure.
- d. une quinte.
- e. une quarte.

2. Chante l'exercice en t'aidant de ta flûte.

## LEÇON 12 : (THEME AU CHOIX DE L'ENSEIGNANT)

### ❖ Situation d'apprentissage :

.....

.....

.....

.....

.....

.....

.....

.....

### ❖ Lecture et exploitation de la Situation d'apprentissage :

#### Identification des tâches (habiletés)

- **Chanter (exécuter)** la chanson
- **Perfectionner** la chanson
- **Relever** :
  - des éléments musicaux de la chanson ;
  - les valeurs sociales véhiculées par la chanson.
- **Définir** : les notions énoncées dans la chanson.
- **Argumenter** en faveur de :

Annonce du titre de la leçon : la leçon du jour a pour titre .....

### **I. EXÉCUTION DE LA CHANSON**

#### **1. Partition de la chanson**

- Faire apprendre la chanson ;
- Faire exécuter la chanson ;
- Faire perfectionner la chanson.

#### **2. Texte de la chanson**

Mettre le texte de la chanson au tableau ou remettre la copie du texte aux apprenants.

### **II. EXPLOITATION DE LA CHANSON**

#### **1. J'identifie des éléments musicaux**

- Faire relever quelques éléments musicaux de la chanson ;
- Exploiter quelques éléments musicaux de la chanson.

#### **2. J'exploite le thème de la chanson**

- Faire identifier le thème de la chanson ;
- Faire expliquer certains mots et/ou notions du texte de la chanson ou en lien avec la chanson ;
- Faire ressortir les valeurs véhiculées par la chanson.

### III. **EXERCICES D'APPLICATION**

Tout exercice jugé pertinent par l'enseignant. Par exemple :

- Exécution en solo, en duo, par rangée ou par genre ;
- Reprise de la chanson avec des improvisations mélodiques, rythmiques ou sur le texte ;
- Questions diverses sur le thème/le texte/la mélodie...

### **RESUME**

Faire formuler une synthèse générale en tenant compte des éléments musicaux et de tous les autres éléments exploités.

## **RÉINVESTIS TES ACQUIS**

### **I. Vérifie tes acquis**

*Exercice 1 :*

.....

.....

.....

.....

.....

*Exercice 2 :*

.....

.....

.....

.....

.....

*Exercice 3 :*

.....

.....

.....

.....

.....

*Exercice 4 :*

.....

.....

.....

.....

.....

*Exercice 5 :*

## II. Consolide tes acquis

### III. Résous des situations

# LEÇON 13 : LA CROCHE-POINTEE DOUBLE-CROCHE

## **Séance 1 : solfège rythmique**

### ❖ Situation d'apprentissage :

Pour ses excellents résultats scolaires, la 4<sup>è</sup>....du .....est sélectionnée pour représenter la Direction régionale de l'Education Nationale et de l'Alphabétisation au Festival National des Musiques Scolaires. Afin de relever le défi, les élèves de la 4<sup>è</sup>.... s'engagent à exécuter une chanson dominée par la croche-pointée double-croche.

Ils décident à cet effet, d'identifier la croche-pointée double-croche, d'écrire et chanter des airs contenant cette formule rythmique.

### ❖ Lecture et exploitation de la Situation d'apprentissage

Identification des tâches (habiletés) :

- Lire des exercices contenant la croche-pointée double-croche;
- Identifier la croche-pointée double-croche dans un exercice ;
- Écrire des exercices contenant la croche-pointée double-croche ;
- Jouer des exercices contenant la croche-pointée double-croche.

Annonce du titre de la leçon : la leçon du jour a pour titre la croche-pointée double-croche.

### ***I. EXERCICES RYTHMIQUES***

1. Faire lire des formules rythmiques.

a.

b.

c.

d.

2. Faire lire les exercices rythmiques ci-dessous. (voir Doc. Elève P. 97)

a.

b.

c.

## **II. THEORIE MUSICALE**

- Définition de la croche-pointée double-croche.
- Composition rythmique de la formule la croche-pointée double-croche.
- Indication de la durée de la croche-pointée double-croche.
- Graphie(écriture) de la croche-pointée double-croche.

## **III. EXERCICES D'APPLICATION**

1.

2.

3. Faire lire l'exercice rythmique ci-dessous. (voir Doc. Elève P. 98)

## **Séance 2 : solfège chanté**

### **I. RAPPEL (voir Doc. Elève P. 99)**

### **II. EXERCICES MÉLODIQUES (voir Doc. Elève P. 99)**

1. Faire chanter des mélodies.

a.

b.

1. Faire jouer à la flûte à bec des mélodies.

a.

b.




# RÉINVESTIS TES ACQUIS


## I. Vérifie tes acquis

*Exercice 1* : Entoure la bonne réponse.

La croche pointée double croche est :

- a- Une formule rythmique.
- b- Une cellule rythmique.
- c- Une figure de note.
- d- Une figure de silence.


*Exercice 2* : Donne le rôle du point dans la 

*Exercice 3* : Détermine la durée de la 

*Exercice 4* : Coche VRAI ou FAUX devant chaque affirmation du tableau ci-dessous.

N°	AFFIRMATIONS	VRAI	FAUX
1	La croche pointée dure 1 temps.		
2	La double croche est une figure de note.		
3	La croche pointée double croche à la même durée que la blanche.		
4	Le point est un signe de prolongation du son.		

*Exercice 5* : Complète le tableau suivant :

Nom	Signes musicaux	Durée
		
		3 temps
- La noire ;	-	-
- la croche pointée double croche ;	-	-
- les deux croches.	-	-

## II. Consolide tes acquis

*Exercice 1* : Propose sur la portée ci-dessous, un exercice de quatre mesures contenant la croche pointée double croche avec le chiffrage 4

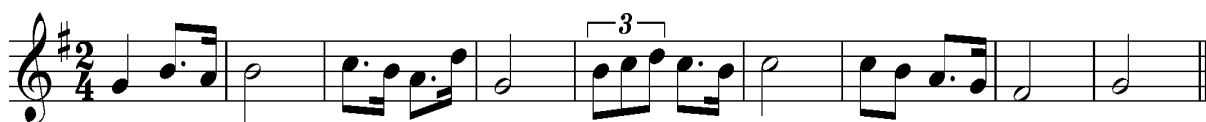


*Exercice 2* : Chante ton exercice.

*Exercice 3* : Joue ton exercice à la flûte à bec.

## III. Résous des situations

Absent au cours de solfège, ton ami (e) de classe te sollicite pour l'aider à préparer le prochain devoir de pratique instrumentale. Il (elle) te propose l'exercice ci-dessous à cet effet:



1. Fais une lecture rythmique de cet exercice.
2. Joue à la flûte l'exercice.
3. Chante l'exercice.

# LEÇON 14 : LA MUSIQUE BRÉSILIENNE : la

## samba

### ❖ Situation d'apprentissage :

Un ensemble artistique Brésilien a visité la région du.....Pendant son séjour cet ensemble a présenté un spectacle musical de carnaval comme cela se passe dans leur pays. Témoins de l'évènement, les élèves de la 4<sup>è</sup>..... du.....ont été fortement impressionnés par le genre musical Brésilien que l'animateur du jour a nommé la samba.

Curieux d'en savoir davantage sur ce genre musical, les élèves de la 4<sup>è</sup>..... décident de l'identifier, d'expliquer le rôle des voix, des instruments et des acteurs à partir de l'écoute d'extraits musicaux et à commenter un extrait musical de la samba.

### ❖ Lecture et exploitation de la Situation d'apprentissage

Identification des tâches (habiletés) :

- **Identifier** la samba à partir d'écoutes d'extraits musicaux ;
- **Expliquer** le rôle des voix, des instruments, des acteurs... dans la samba;
- **Déterminer** : - les circonstances de production de la samba et les valeurs sociales véhiculées ;  
- les fonctions de la samba;
- **Commenter** un extrait de musique samba.

Annonce du titre de la leçon : La leçon du jour a pour titre **la musique la samba**.

## I. **ECOUTE ET EXPLOITATION DES EXTRAITS MUSICAUX**

*Extrait musical 1 : indiquer le titre*

- Porter au tableau les éléments constitutifs pertinents de l'extrait musical écouté dans un ordre logique.
- Faire faire une synthèse partielle orale (à ne pas faire figurer au tableau).

*Extrait musical 2 : indiquer le titre*

- Porter au tableau les éléments constitutifs pertinents de l'extrait musical écouté dans un ordre logique.
- Faire faire une synthèse partielle orale (à ne pas faire figurer au tableau).

*Synthèse de l'extrait 3 : indiquer le titre*

- Porter au tableau les éléments constitutifs pertinents de l'extrait musical écouté dans un ordre logique.
- Faire faire une synthèse partielle orale (à ne pas faire figurer au tableau).

## II. **INFORMATIONS COMPLEMENTAIRES**

- Donner les informations utiles sur la musique sénégalaise en complément de celles ressorties à partir de l'exploitation des extraits musicaux écoutés.

## III. **EXERCICE D'APPLICATION**

*(Tout exercice jugé pertinent par l'enseignant)*

Par exemple :

- la formulation du résumé (synthèse générale) par les apprenants sur la base de l'exploitation des extraits musicaux et des informations complémentaires reçues ;
- l'écoute d'un nouvel extrait musical suivi de quelques questions ;
- ...

## **RESUME**

- Faire formuler une synthèse générale en tenant compte de l'exploitation des extraits musicaux et des informations complémentaires.

# RÉINVESTIS TES ACQUIS

## I. **Vérifie tes acquis**

*Exercice 1 :* Entoure les instruments de musique utilisés dans la musique brésilienne.

Cavaquinho      violon      pandeiro      Djembé      surdo      ahoco

*Exercice 2 :* Définis la samba.

*Exercice 3 :* Ecris VRAI ou FAUX devant chaque affirmation du tableau ci-dessous.

N°	AFFIRMATIONS	
1	Le Brésil est un pays de l'Amérique latine.	
2	Les instruments de musique utilisés dans la samba sont uniquement des aérophones.	
3	La samba est une musique vocale accompagnée.	
4	Il faut être initié pour être un musicien de la samba.	

*Exercice 4* : Complète le texte avec les mots ou expressions suivants : Rio de Janeiro, style musical, bidonvilles, samba, africaine,

La ..... est un ..... issu du mélange de la culture ..... et portugaise. Elle est née à ..... dans les .....

*Exercice 5* : Cite un musicien de renom de la musique samba.

## **II. Consolide tes acquis**

*Exercice 1* : Explique le rôle du cavaquinho dans la musique samba.

*Exercice 2* : Relève quelque thème abordés dans la musique samba.

*Exercice 3* : Détermine les circonstances de production de la musique samba.

## **III. Résous des situations**

Une mission dans le cadre du jumelage entre ton établissement et un autre de la ville de Rio de Janeiro est organisée au Brésil par le maire de ta commune. Retenu (e) pour représenter ton école, tu as assisté à cette occasion à la prestation d'un orchestre composé d'idiophones, de cuivres, de membranophones et au défilé de danseurs aux tenues vestimentaires très colorées. Tu as observé également des participants portant des masques et des danseuses qui se déhanchaient frénétiquement au rythme de la musique très cadencée.

De retour de mission, il te revient de faire un compte rendu musical de l'évènement dans un exposé.

1. Nomme un instrument de musique de chaque famille utilisé par l'orchestre indiqué dans le texte.
2. Fais un bref commentaire de la musique brésilienne en t'appuyant sur tes connaissances et certaines informations données dans le texte.

# LEÇON 15 : LES ACTES HUMANITAIRES

## ❖ Situation d'apprentissage :

Une journée de sensibilisation sur les actes humanitaires lors des conflits armés s'est organisée par le club « Justice et Paix » de l'école. La 4<sup>e</sup> ..... est sollicitée (e) pour l'animation musicale de cette activité.

Heureux de participer à cette manifestation, les élèves de la 4<sup>e</sup> ..... s'entraînent à exécuter une chanson sur le thème de l'évènement, à la perfectionner et à argumenter en faveur des actes humanitaires pendant les conflits armés.

## Lecture et exploitation de la Situation d'apprentissage :

Identification des tâches (habiletés)

- **Chanter (exécuter)** la chanson
- **Perfectionner** la chanson
- **Relever :**
  - des éléments musicaux de la chanson ;
  - les valeurs sociales véhiculées par la chanson.
- **Définir :** les actes humanitaires et d'autres notions énoncées dans la chanson.
- **Argumenter** en faveur du Droit International Humanitaire (DIH).

Annonce du titre de la leçon : la leçon du jour a pour titre **les actes humanitaires**.

## I. **EXÉCUTION DE LA CHANSON**

### 1. Partition de la chanson

- Faire apprendre la chanson ;
- Faire exécuter la chanson ;
- Faire perfectionner la chanson.

### 2. Texte de la chanson

Mettre le texte de la chanson au tableau ou remettre la copie du texte aux apprenants.

## II. **EXPLOITATION DE LA CHANSON**

### 2. J'identifie des éléments musicaux

- Faire relever quelques éléments musicaux de la chanson ;
- Exploiter quelques éléments musicaux de la chanson.

### 3. J'exploite le thème de la chanson

- Faire identifier le thème de la chanson ;
- Faire expliquer certains mots et/ou notions du texte de la chanson ou en lien avec la chanson ;
- Faire ressortir les valeurs véhiculées par la chanson.

### **III. EXERCICES D'APPLICATION**

Tout exercice jugé pertinent par l'enseignant. Par exemple :

- Exécution en solo, en duo, par rangée ou par genre ;
- Reprise de la chanson avec des improvisations mélodiques, rythmiques ou sur le texte ;
- Questions diverses sur le thème/le texte/la mélodie...

### **RESUME**

Faire formuler une synthèse générale en tenant compte des éléments musicaux et de tous les autres éléments exploités.

## **RÉINVESTIS TES ACQUIS**

### **I. Vérifie tes acquis**

*Exercice 1* : Rappelle le titre de la chanson apprise en classe sur « les actes humanitaires ».

*Exercice 2* : Entoure la/les bonne (s) réponse (s).

Le CICR signifie :

- Comité International de la Croix Rouge.
- Comité International de la Croix Rose.
- Comité International du Croissant-Rouge.
- Comité International de la Croix Rouge bleue.
- Comité International de la Croix et du Croissant rouges.

*Exercice 3* : Définis un « acte humanitaire ».

*Exercice 4* : Relève les « actes humanitaires » dans la liste suivante :

*Aider les personnes touchées par les conflits ; éviter les pays en guerre ; protéger les victimes de la guerre ; tirer sur les ennemis pendant la guerre ; soigner un combattant; fusiller un prisonnier de guerre.*

*Exercice 5* : Quel rôle joue un agent du CICR sur un champ de conflit ?

### **II. Consolide tes acquis**

*Exercice 1 :* Quel lien (s) existe (ent) t-il entre le CICR et le Droit International Humanitaire (DIH) ?

*Exercice 2 :* Propose un slogan pour promouvoir les « actes humanitaires » en temps de conflits armés.

*Exercice 3 :* Chante entièrement la chanson apprise en classe sur « les actes humanitaires ».

### **III. Résous des situations**

Le Comité International de la Croix Rouge (CICR) organise une journée de sensibilisation aux « actes humanitaires » dans ta commune. La chorale de ton établissement à laquelle tu appartiens est sollicitée pour présenter la chanson ci-dessous à l'ouverture de la cérémonie.

---

---

---

---

---

---

---

---

---

---

Tu es désigné (e) par tes amis (es) pour présenter la chanson aux autorités avant son exécution.

Tu te prépares à réussir cette tâche.

1. Justifie la tonalité de la chanson.
2. Chante la mélodie.
3. Argumente en faveur de la promotion des « actes humanitaires » en temps de conflits armés.